

# ไม้หวงห้ามประเภท ก ตัดอย่างไรไม่ติดคุก

ชนิดของต้นไม้ในที่ดินกรรมสิทธิ์หรือสิทธิครอบครอง ก่อนตัดจะต้องแจ้งเจ้าหน้าที่ก่อน



ไม้สัก



ไม้พะยุง



ไม้กระพี้เขาควาย

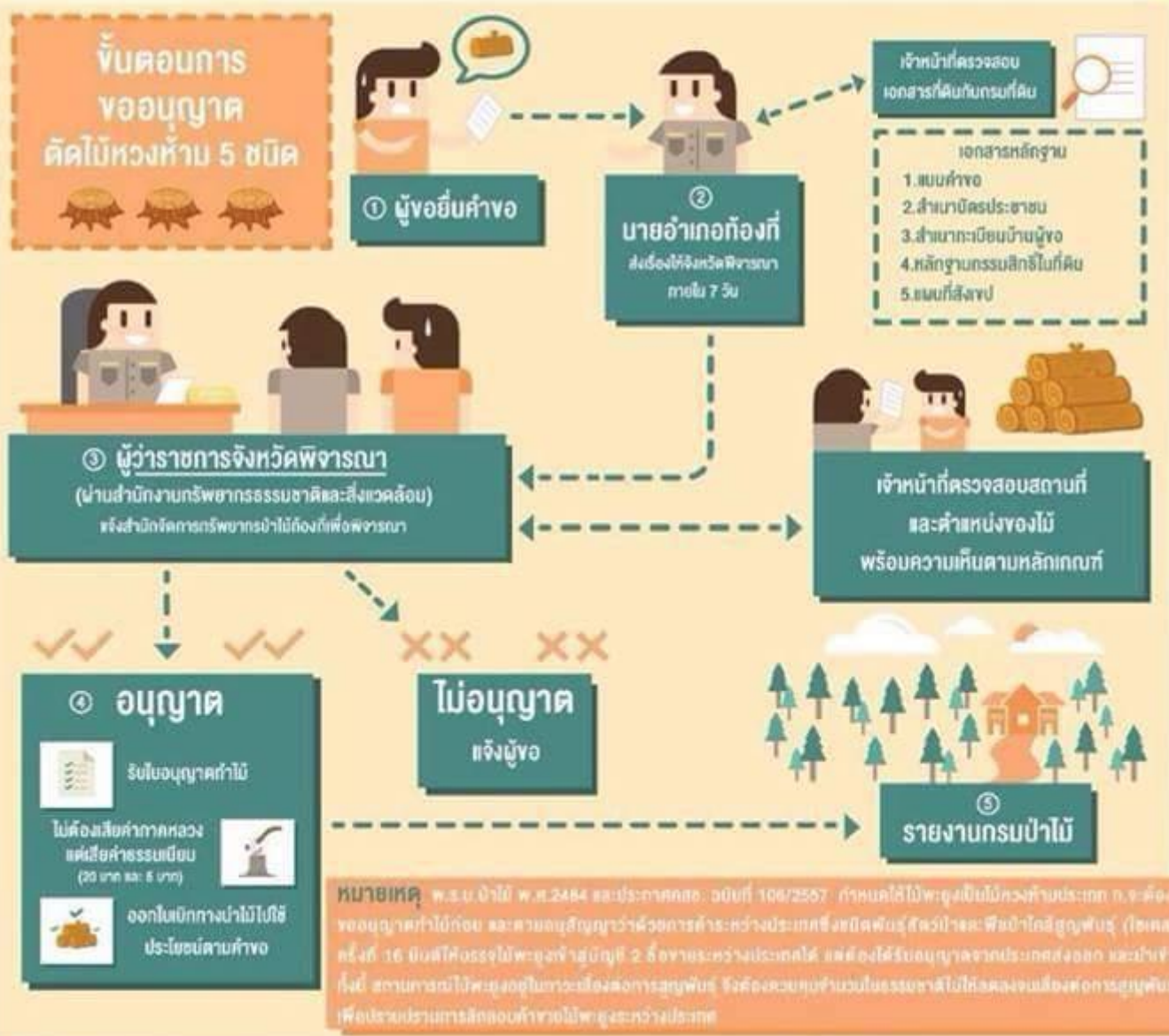


ไม้ชิงชัน



ไม้ยาง

**ไม้หวงห้ามประเภท ก** ไม่ว่าจะจับอยู่ที่ใดในประเทศไทย แม้จะปลูกไว้ในที่ดินของตนเองหรือจะกระทำการใดๆต่อไม้ ต้องยื่นคำขออนุญาตค่าไม้ เพื่อการใช้สอยส่วนตัวต่อเจ้าท่าหรือสำนักงานทรัพยากรธรรมชาติและสิ่งแวดล้อมจังหวัดในท้องถิ่น ตามขั้นตอนการขออนุญาตค่าไม้สักและไม้ยางในที่ดินกรรมสิทธิ์หรือสิทธิครอบครอง ตามข้อกำหนดฉบับที่ 17 (พ.ศ.2530)



# คนพิการรับบริการฟรี

Design By Phoradi \*ขอสงวนลิขสิทธิ์  
 คำานัดดัดแปลงข้อมูลก็ปรากฏในเอกสารนี้\*

## ด้านการแพทย์ที่โรงพยาบาลรัฐทั่วประเทศ

\*เฉพาะผู้มีบัตรประจำตัวคนพิการ

<p>1. ตรวจวินิจฉัย</p> 	<p>2. ให้คำปรึกษา แนะนำ</p> 	<p>3. ยา วัสดุภัณฑ์ และ หัตถการพิเศษ เพื่อบำบัดฟื้นฟู</p> 	<p>4. ศัลยกรรม</p> 	<p>5. บริการพยาบาลเฉพาะทาง</p> 
<p>6. พัฒนากิจกรรมทางสังคม สังคมสงเคราะห์ และสังคมบำบัด เช่น กลุ่มสนทนา</p> 	<p>7. ภาพถ่ายบำบัด</p> 	<p>8. กิจกรรมบำบัด</p> 	<p>9. เทคโนโลยีการพูด (อรรถบำบัด)</p> 	
<p>10. พุทธิกรรมบำบัด</p> 	<p>11. ฝึกทักษะการเรียนรู้ขั้นพื้นฐาน เช่น ทักษะการใช้ชีวิต เครื่องช่วยความพิการ</p> 	<p>12. ดนตรีบำบัด</p> 	<p>13. พลบำบัด</p> 	<p>14. ศิลปะบำบัด</p> 
<p>15. จิตบำบัด</p> 	<p>16. ฟื้นฟูสมรรถภาพการได้ยิน</p> 	<p>17. พัฒนากิจกรรมสื่อความหมาย</p> 	<p>18. ส่งเสริมพัฒนาการหรือช่วยเหลือระยะแรกเริ่ม</p> 	
<p>19. บริการแพทย์แผนไทย และแพทย์ทางเลือก เช่น นวดแผนไทย</p> 	<p>20. ฟื้นฟูสมรรถภาพทางการเห็น สร้างความคุ้นเคยกับสภาพแวดล้อมและการเคลื่อนไหว</p> 	<p>21. บริการข้อมูลข่าวสารด้านสุขภาพผ่านสื่อที่เหมาะสม</p> 	<p>22. ประเมินและเตรียมความพร้อมก่อนการฟื้นฟูสมรรถภาพด้านการประกอบอาชีพ</p> 	
<p>23. บริการอุปกรณ์เทียม อุปกรณ์เสริม เครื่องช่วยความพิการ หรือสื่อส่งเสริมพัฒนาการขั้นพื้นฐาน</p> <p>*หากเป็นอุปกรณ์พิเศษอาจมีค่าใช้จ่ายเพิ่มเติม</p> 	<p>24. ฝึกอบรม และ พัฒนากิจกรรมคนพิการ ผู้ดูแล และผู้ช่วยคนพิการ</p> 	<p>25. บริการทันตกรรม</p> 	<p>26. ฟื้นฟูสมรรถภาพคนพิการโดยครอบครัว และชุมชน เช่น เยี่ยมบ้าน</p> 	

ประกาศกระทรวงสาธารณสุข เรื่อง การบริการฟื้นฟูสมรรถภาพโดยกระบวนการทางการแพทย์และทำใจจำใช้ในการรักษาพยาบาลทำอุปกรณ์ เครื่องช่วยความพิการ และสื่อส่งเสริมพัฒนาการสำหรับคนพิการ พ.ศ.2552

ขอบัตรประจำตัวคนพิการ ติดต่อ กรมส่งเสริม และ พัฒนาคุณภาพชีวิตคนพิการ โทร. 02-354-3388

# กฎหมายที่เกี่ยวข้องกับ การป้องกัน ผลประโยชน์ทับซ้อน

ตามพระราชบัญญัติประกอบรัฐธรรมนูญว่าด้วยการป้องกันและปราบปรามการทุจริต พ.ศ. 2542

## มาตรา 100 และ มาตรา 103

**ห้าม** มีให้เจ้าหน้าที่ของรัฐและ/หรือ  
คู่สมรสหรือพินิจตำแหน่งยังไม่ถึง 2 ปี  
ผู้ใดดำเนินการ ดังนี้

- (1) เป็นคู่สัญญาหรือมีส่วนได้ส่วนเสีย  
ในสัญญาที่ทำกับหน่วยงานที่ปฏิบัติ  
หรือกำกับ ดูแล ควบคุม ตรวจสอบ หรือดำเนินคดี
- (2) เป็นหุ้นส่วน หรือ พึ่งถือหุ้น  
ในห้างหุ้นส่วนหรือบริษัทที่เข้าคู่สัญญากับ  
หน่วยงานที่ปฏิบัติหรือกำกับ ดูแล ควบคุม  
ตรวจสอบ หรือดำเนินคดี



พระราชบัญญัติประกอบรัฐธรรมนูญว่า  
ด้วยการป้องกันและปราบปรามการทุจริต  
พ.ศ. 2542

### มาตรา 100

- (3) รับสัมปทานหรือ концิเวอซึ่งสัมปทาน  
หรือเข้าเป็นคู่สัญญากับรัฐ ฯลฯ  
ไม่ว่าโดยตรงหรือทางอ้อม หรือเป็นหุ้นส่วน  
หรือผู้ถือหุ้นในห้างหุ้นส่วนหรือบริษัท  
ที่รับสัมปทาน ฯลฯ
- (4) เป็นกรรมการ ที่ปรึกษา  
ตัวแทน พนักงานลูกจ้างในธุรกิจเอกชน  
ที่อยู่ภายใต้การกำกับ ดูแล ควบคุม หรือ  
ตรวจสอบของหน่วยงานรัฐที่ตนสังกัดอยู่

**ห้าม** มีให้เจ้าหน้าที่ของรัฐผู้ใด  
ฮั้วหรือฮั้วหรือประโยชน์อื่นใดจากบุคคล  
นอกเหนือจากทรัพย์สินหรือประโยชน์  
อันควรได้ตามกฎหมาย หรือกฎ ข้อบังคับ  
ที่ออกโดยอาศัยอำนาจตามบทบัญญัติ  
แห่งกฎหมายอนุญาตให้รับได้

**ประโยชน์อื่นใด** ได้แก่ การรับสิทธิ การรับความนับถือ  
การสรรหา การรับทรัพย์สิน



พระราชบัญญัติประกอบรัฐธรรมนูญว่า  
ด้วยการป้องกันและปราบปรามการทุจริต  
พ.ศ. 2542

### มาตรา 103

- เจ้าหน้าที่รัฐจะรับทรัพย์สิน  
หรือประโยชน์อื่นใดโดยสุจริต  
ตามหลักเกณฑ์และจำนวนที่  
คณะกรรมการป.ป.ช. กำหนดได้ดังนี้
- (1) จากหน้าที่ที่ได้รับมอบหมาย
  - (2) จากบุคคลอื่นที่ไม่ใช่ญาติ ซึ่งมีราคา  
หรือมูลค่าในการรับจากแต่ละบุคคล แต่ละโอกาส  
ไม่เกิน 3,000 บาท

หากฝ่าฝืน

มาตรา 122 เจ้าหน้าที่ของรัฐผู้ใดฝ่าฝืนบทบัญญัติ มาตรา 100  
หรือมาตรา 103 ต้องระวางโทษจำคุกไม่เกิน 3 ปี หรือ ปรับไม่เกิน 60,000 บาท  
หรือทั้งจำทั้งปรับ



ศูนย์ปฏิบัติการคดีความทุจริต (ศน.)  
สำนักงานคณะกรรมการป้องกันและปราบปรามการทุจริตแห่งชาติ  
โทร. 0 2280 4085 ต่อ 5419-5422

ด้วยเกล้าด้วยพระบารมี  
ขอสงวนลิขสิทธิ์ในเอกสารนี้  
ไว้ที่ www.pcc.go.th  
กรณีใช้ข้อมูล หรือ QR code





**ขายตรง**

ระวังถูกหลอก...ดูให้ดี

**ขายตรงแท้**  
หรือ  
**แชร์ลูกโซ่**



**แชร์ลูกโซ่**

## ขายตรงเน้นขายสินค้า



จดทะเบียน  
ประกอบธุรกิจ  
ตรวจสอบได้



มีแผนการ  
จ่ายค่าตอบแทน  
ชัดเจน



สินค้าคุณภาพ  
ผ่านการ  
ตรวจสอบ



สามารถคืน  
สินค้าได้  
ตามเงื่อนไข



มีการทำ  
สัญญา  
ชัดเจน



**ขายตรง :** ธุรกิจถูกกฎหมาย สินค้าได้รับการรับรองจากรัฐ  
มีแผนการตลาดที่ได้รับอนุญาต ผลตอบแทนมาจากการขายสินค้า



## แชร์ลูกโซ่เน้นระดมทุน



ไม่จดทะเบียน  
ประกอบธุรกิจ



เน้นสร้าง  
เครือข่าย



เก็บค่าสมัคร  
หักค่าหัวคิว



บังคับสมาชิก  
ให้ซื้อสินค้า



สินค้า  
คุณภาพต่ำ

**แชร์ลูกโซ่ :** ธุรกิจแอบแฝง หลอกหลวงประชาชนให้ร่วมลงทุน

### รู้ ก่อนขายตรง

ผู้ประกอบการให้ผลประโยชน์ตอบแทน  
โดยคำนวณจากจำนวนสมาชิกที่เพิ่มขึ้น  
ฝ่าฝืน จำคุกไม่เกิน 5 ปี ปรับไม่เกิน 5 แสนบาท

ผู้ประกอบการไม่ดำเนินการตามแผนการจ่ายค่าตอบแทน  
ปรับไม่เกิน 3 แสนบาท

ผู้ประกอบการเรียกเก็บค่าสมาชิกในอัตราที่สูงเกินกำหนด  
ฝ่าฝืน จำคุกไม่เกิน 6 เดือน ปรับไม่เกิน 5 หมื่นบาท  
หรือทั้งจำทั้งปรับ



แจ้งเบาะแสแชร์ลูกโซ่  
สายด่วน DSI : 1202

### เสียง ก่อนถูกหลอก(แชร์ลูกโซ่)

ผลตอบแทนสูงในระยะแรก

จ่ายเงินตรงต่อเวลา

ผู้ประกอบการมักอ้างว่าจะนำเงินไปลงทุน

จดทะเบียนขายตรงถูกต้องตามกฎหมาย  
แต่ไม่ดำเนินการตามกฎหมาย

ทำธุรกิจหลอกหลวงประชาชน เพื่อให้ได้ทรัพย์สิน  
ความมั่นคงฐานข้อมูลประชาชน  
จำคุกไม่เกิน 5 ปี ปรับไม่เกิน 1 แสน หรือทั้งจำทั้งปรับ

# มาตรา 335 ทวิ หรือ วัตถุในทางศาสนา

ถ้าทรัพย์สินนั้นเป็นที่สักการะบูชาของประชาชน หรือเก็บรักษาไว้เป็นสมบัติของชาติ ถือเป็นการลักทรัพย์ทางศาสนา

มีความผิด ต้องระวางโทษจำคุกตั้งแต่ 3-10 ปี และปรับตั้งแต่ 6,000 – 20,000 บาท

ถ้าการกระทำความผิดดังกล่าว ได้กระทำภายใน

วัด สำนักสงฆ์  
สถานอันเป็นที่เคารพในทางศาสนา  
โบราณสถานอันเป็นทรัพย์สินของแผ่นดิน  
สถานที่ราชการ  
หรือพิพิธภัณฑสถานแห่งชาติ



ผู้กระทำความผิดต้องระวางโทษ  
จำคุกตั้งแต่ 5-15 ปี  
และปรับตั้งแต่  
10,000 – 30,000 บาท





Graphic by Panupong : ขอสงวนสิทธิ์ในกรณีต่อเล่มอื่น

# ถ้าไม่มีพินัยกรรม ตายแล้ว มรดก เป็นของใคร?

## กองมรดก

## ผู้มีสิทธิได้รับมรดกตามกฎหมาย

\*เฉพาะคู่สมรสและทายาทที่จดทะเบียน



**ทรัพย์สิน**

เช่น เงิน รถยนต์ บ้าน



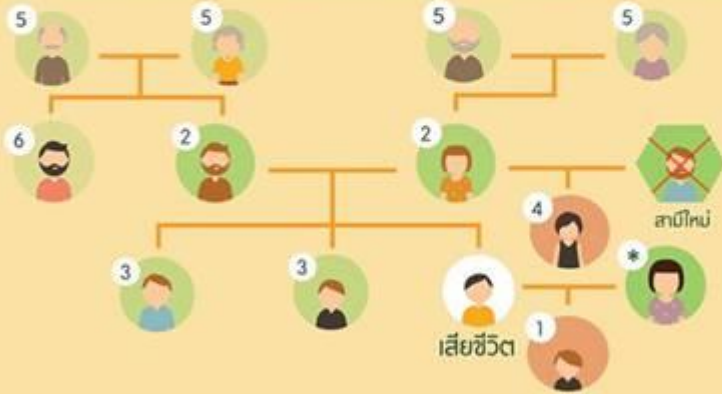
**ความรับผิด**

เช่น หนี้ ค่าเสียหาย



**สิทธิหน้าที่**

เช่น สิทธิครอบครองที่ดิน เจ้าทรัพย์สิน



\*คู่สมรสมีสิทธิได้รับมรดกตามสัดส่วน (ถ้าทายาทลำดับที่ 1 หรือ 2 มีชีวิตอยู่ ทายาทลำดับอื่นๆ จะไม่ได้รับมรดก)

- 1 ผู้สืบสันดาน (ลูก, หลาน, หลานสาว)
- 2 พ่อ แม่
- 3 พี่น้องแท้ๆ
- 4 พี่น้องคนละพ่อแม่
- 5 ปู่ ย่า ตา ยาย
- 6 ลุง ป้า น้า อา

## สัดส่วนการแบ่งมรดกให้คู่สมรสและทายาท

คู่สมรส | ลูก | พ่อแม่ | พี่น้องแท้ๆ | พี่น้องคนละพ่อแม่ | ปู่ ย่า ตา ยาย | ลุง ป้า น้า อา

● เสียชีวิต และไม่มีสิทธิได้รับมรดก  
● มีชีวิตอยู่ และมีสิทธิได้รับมรดก

คู่สมรส + ลูก = คู่สมรสและลูกได้รับมรดกเท่าๆกัน ตามจำนวนคน

คู่สมรส + พ่อแม่ = คู่สมรสและพ่อแม่ได้รับมรดกเท่าๆกัน ตามจำนวนคน

คู่สมรส + ลูก + พ่อแม่ = คู่สมรส ลูกและพ่อแม่ได้รับมรดกเท่าๆกัน ตามจำนวนคน

คู่สมรส + พี่น้องแท้ๆ = คู่สมรสได้รับมรดกครึ่งหนึ่ง พี่น้องแท้ๆ แบ่งตามจำนวนคน

คู่สมรส + พี่น้องคนละพ่อแม่ = คู่สมรสได้รับมรดก 2 ส่วน พี่น้องคนละพ่อแม่ ได้รับมรดก 1 ส่วน

คู่สมรส + ปู่ ย่า ตา ยาย = คู่สมรสได้รับมรดก 2 ส่วน ปู่ ย่า ตา ยาย ได้รับมรดก 1 ส่วน

คู่สมรส + ลุง ป้า น้า อา = คู่สมรสได้รับมรดก 2 ส่วน ลุง ป้า น้า อา ได้รับมรดก 1 ส่วน





# 4 ขั้นตอน

## การปฏิบัติงานการไกล่เกลี่ยข้อพิพาท

กรมคุ้มครองสิทธิและเสรีภาพมีขั้นตอนการดำเนินงานไกล่เกลี่ย ระยะเวลา 46 วัน



### ประชาชนยื่นคำร้องขอไกล่เกลี่ยระงับข้อพิพาท

ต่อศูนย์ไกล่เกลี่ย ระงับข้อพิพาท กรมคุ้มครองสิทธิและเสรีภาพหรือยื่นคำร้องผ่านหน่วยงานต่างๆ



## 1 รับเรื่อง

1 วัน

- รับคำร้องขอไกล่เกลี่ยข้อพิพาท
- สอบถามข้อมูลของผู้ยื่นคำขอและข้อมูลเกี่ยวกับข้อพิพาท
- ตรวจสอบเอกสารประกอบคำขอถูกต้อง ครบถ้วน



## 2 ศึกษาข้อมูล

13 วัน

- พฤติการณ์แห่งข้อพิพาท
- สถานะข้อพิพาท
- ข้อกฎหมายเกี่ยวกับข้อพิพาท
- ข้อมูลเพิ่มเติม

## วางแผน

- แสวงหาข้อเท็จจริงเพิ่มเติม

## สรุปความเห็น

- ข้อมูลความเห็น ข้อเท็จจริงและข้อกฎหมาย

## 3 ประสานการไกล่เกลี่ย

30 วัน

- ประสานผู้ร้องและคู่พิพาทเพื่อกำหนดวันจัดกระบวนการไกล่เกลี่ยข้อพิพาท
- เสนอข้อริบตี หรือผู้ได้รับมอบหมายพิจารณาอนุมัติจัดกระบวนการไกล่เกลี่ยข้อพิพาท



## 4 จัดกระบวนการไกล่เกลี่ยข้อพิพาท

- กรณีตกลงกันได้ ให้จัดทำบันทึกข้อตกลง
- กรณีตกลงกันไม่ได้ ให้คำปรึกษาทางกฎหมาย หรือแนะนำ ให้ความช่วยเหลือด้านอื่นๆ



# ไม่เอา ทစ်นอกกระบบ



กรมสอบสวนคดีพิเศษ  
 department of special Investigation  
 www.dsi.go.th โทร 02-575-1202

สอนตามข้อ มูลเป็นต้น  
 ศูนย์ช่วยเหลือลูกหนี้และประชาชนที่ไม่ได้รับความเป็นธรรม โทร 02-575-3344





Graphic by Panupong  
สอนวนสิทธิคำร้องเรียนเรื่องสุขภาพ

# ถ้าไม่มีพินัยกรรม ตายแล้ว มรดก เป็นของใคร?

## กองมรดก

## ผู้มีสิทธิได้รับมรดกตามกฎหมาย

\*เฉพาะคู่สมรสและทายาทข้างละเมีย



**ทรัพย์สิน**

เช่น เงิน รถยนต์ บ้าน



**ความรับผิดชอบ**

เช่น หนี้ ค่าเสียหาย



**สิทธิหน้าที่**

เช่น สิทธิครอบครองที่ดิน เสพทรัพย์สิน



\*คู่สมรสมีสิทธิได้รับมรดกตามสัดส่วน (ถ้าทายาทลำดับที่ 1 หรือ 2 มีชีวิตอยู่ ทายาทลำดับอื่นๆ จะไม่ได้รับมรดก)

- 1 ผู้สืบสันดาน (ลูก, หลาน, หล่อ)
- 2 พ่อ แม่
- 3 พี่น้องแท้ๆ
- 4 พี่น้องคนละพ่อแม่
- 5 ปู่ ย่า ตา ยาย
- 6 ลุง ป้า น้า อา

## สัดส่วนการแบ่งมรดกให้คู่สมรสและทายาท

คู่สมรส | ลูก | พ่อแม่ | พี่น้องแท้ๆ | พี่น้องคนละพ่อแม่ | ปู่ ย่า ตา ยาย | ลุง ป้า น้า อา

● เสียชีวิต และไม่มีสิทธิได้รับมรดก  
● มีชีวิตอยู่ และมีสิทธิได้รับมรดก

	+		=	คู่สมรสและลูกได้รับมรดกเท่าๆกัน ตามจำนวนคน		
	+		=	คู่สมรสและพ่อแม่ได้รับมรดกเท่าๆกัน ตามจำนวนคน		
	+		+		=	คู่สมรส ลูกและพ่อแม่ได้รับมรดกเท่าๆกัน ตามจำนวนคน

	+		+		=	คู่สมรสได้รับมรดกครึ่งหนึ่ง พี่น้องแท้ๆ แบ่งตามจำนวนคน						
	+		+		+		=	คู่สมรสได้รับมรดก 2 ส่วน พี่น้องคนละพ่อแม่ ได้รับมรดก 1 ส่วน				
	+		+		+		+		=	คู่สมรสได้รับมรดก 2 ส่วน ปู่ ย่า ตา ยาย ได้รับมรดก 1 ส่วน		
	+		+		+		+		+		=	คู่สมรสได้รับมรดก 2 ส่วน ลุง ป้า น้า อา ได้รับมรดก 1 ส่วน





# สำนักงานคุ้มครองพยาน

## รู้หรือไม่ว่า ?



### “พยาน”

หมายความว่า

พยานบุคคลซึ่งจะมาให้

หรือได้ให้ข้อเท็จจริง

ต่อพนักงานสืบสวน พนักงานสอบสวน

พนักงานอัยการ หรือศาล

ในการดำเนินคดีอาญา

รวมทั้งผู้ชำนาญการพิเศษ

แต่มีให้หมายความรวมถึง

จำเลยที่อ้างตนเองเป็นพยาน



ติดต่อยื่นคำร้องขอคุ้มครองพยาน  
ได้ที่

สำนักงานคุ้มครองพยาน  
กรมคุ้มครองสิทธิและเสรีภาพ  
สำนักงานคุ้มครองสิทธิและเสรีภาพ ชั้นที่ 1-4  
สำนักงานยุติธรรมจังหวัดทั่วประเทศ

## สายด่วน 1111 กด 77

“คำพิพากษาศาลอุทธรณ์ยื่นขออนุญาตฎีกาได้  
ต้องเป็นปัญหาสำคัญที่ควรวินิจฉัย  
และได้รับอนุญาตให้ฎีกาด้วย 6 เว็อนไซดังนี้ ”

# 6 เว็อนไซใหม่

ยื่นขออนุญาตฎีกา  
“คดีแพ่ง” ที่ประชาชนควรรู้

กรณีศาลฎีกาไม่อนุญาต  
“คำพิพากษา หรือคำสั่ง  
ของศาลอุทธรณ์ให้เป็นที่สุด”



ศาลฎีกา

- 1 ปัญหาเกี่ยวกับประโยชน์สาธารณะ  
และความสงบเรียบร้อยของประชาชน
- 2 คำพิพากษาศาลอุทธรณ์ขัดกับ  
แนวคำพิพากษาของศาลฎีกาเดิม
- 3 คำพิพากษาของศาลอุทธรณ์ที่เกี่ยวกับข้อกฎหมาย  
ยังไม่เคยมีแนวคำพิพากษาของศาลฎีกา
- 4 คำพิพากษาศาลอุทธรณ์ขัดกับ  
คำพิพากษาที่เป็นที่สุดของศาลอื่น
- 5 เพื่อพัฒนาการตีความกฎหมาย
- 6 เป็นปัญหาสำคัญ  
ตามข้อกำหนดของประธานศาลฎีกา

# 13 ข้อต้องรู้



## พ.ร.บ.คอมพิวเตอร์ฉบับใหม่บังคับใช้แล้ว

ส่ง Email  
ขายของ  
ถือเป็นสแปม ปรับ  
200,000 บาท



การฝากร้านใน  
Facebook IG ถือเป็นสแปม  
ปรับ 200,000 บาท

การโพสต์คำ  
ว่าผู้อื่น



ผิดกฎหมายอาญาอยู่แล้ว ไม่  
ข้อมูลจริง หรือถูกติดต่อ ฟูถูก  
กล่าวหา เอาผิดผู้โพสต์ได้ โทษ  
จำคุกไม่เกิน 3 ปี ปรับไม่เกิน  
200,000 บาท



การให้ข้อมูลเกี่ยวกับ  
ผู้เสียชีวิต

ต้องไม่ทำให้เกิดความเสียหาย  
ชื่อเสียง หรือถูกดูหมิ่น เกียรติยศ  
ญาติสามารถฟ้องร้องได้ตามกฎหมาย

พบข้อมูลผิดกฎหมาย

อยู่ในระบบคอมพิวเตอร์ของเรา แต่ไม่ใช่สิ่งที่เป็นเจ้าของคอมพิวเตอร์  
กระทำเอง สามารถแจ้งไปยังหน่วยงานที่รับผิดชอบได้ หากแจ้ง  
แล้วลบข้อมูลออกเจ้าของก็จะไม่มีความผิดตามกฎหมาย เช่น  
ความเห็นในเว็บไซต์ต่างๆ รวมไปถึงเฟซบุ๊ก ที่โพสต์แสดงความคิดเห็น  
หากพบว่าการแสดงความคิดเห็นผิดกฎหมาย เมื่อแจ้งไปที่หน่วยงานที่  
รับผิดชอบเพื่อลบได้ทันทีเจ้าของระบบเว็บไซต์จะไม่มีความผิด

แอดมินเพจ

ที่เปิดให้มีการแสดง  
ความเห็น เมื่อพบ  
ข้อความที่ผิด พ.ร.บ.ฯ  
เมื่อลบออกจากพื้นที่ที่ตน  
ดูแล จะถือเป็นผู้พิมพ์ผิด



การโพสต์เกี่ยวกับเด็ก

เยาวชน ต้องปิดบังใบหน้า  
ชกเว้น เมื่อเป็นการเชิดชู  
ชื่นชม อย่างใดก็แล้ว

ไม่ทำการละเมิด  
ลิขสิทธิ์ผู้อื่น



ไม่ว่าข้อความ เพลง  
รูปภาพ หรือวิดีโอ

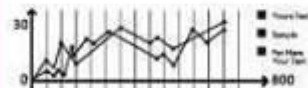


ไม่โพสต์สิ่งลาม  
กอนาจาร

ที่ทำให้เกิดการเผยแพร่  
สู่ประชาชนได้

กด Like

ได้ไม่ผิด พ.ร.บ.ฯ ยกเว้น  
การกลั่นแกล้งข้อมูลที่มีฐาน  
ความผิด และมีผลกระทบ  
ต่อสังคม เศรษฐกิจและ  
ความมั่นคงโดยเมื่อได้สวน  
แล้วมีเจตนาในเนื้อหา



กด Share

ถือเป็นการเผยแพร่  
หากข้อมูลแชร์ไม่  
ผลกระทบต่อสังคม  
เศรษฐกิจ ความมั่นคง  
หรือละเมิดสิทธิส่วนบุคคล  
ไม่เป็นความผิด

ส่ง SMS โฆษณา



โดยไม่รับความยินยอม ให้ผู้รับ  
สามารถปฏิเสธข้อมูลนั้นได้ ไม่  
เช่นนั้นถือเป็นสแปม  
ปรับ 200,000 บาท



ส่งรูปภาพแชร์  
ของผู้อื่น

เช่น สวัสดิ์ อวยพร ไม่ผิด  
ถ้าไม่เอาภาพไปใช้ในเชิงพาณิชย์  
หารายได้



ที่มา : MGRonline

# กองทุนยุติธรรม

กองทุนยุติธรรมใหม่  
มีสถานะเป็น “นิติบุคคล”

กฎหมาย  
ใหม่  
volume 01

สนับสนุนโครงการให้ความรู้  
ทางกฎหมายแก่ประชาชน

การประกันตัวชั่วคราว

- ผู้ต้องหา
- จำเลย

สำนักงานยุติธรรมจังหวัด

การช่วยเหลือประชาชน  
ในการดำเนินคดี

- ค่าจ้างทนายความ
- ค่าธรรมเนียม
- ค่าใช้จ่ายอื่นๆเกี่ยวกับการดำเนินคดี

การช่วยเหลือผู้ได้รับผลกระทบ  
จากการถูกละเมิดสิทธิมนุษยชน

- ค่ารักษาพยาบาล
- ค่าฟื้นฟูสมรรถภาพร่างกายและจิตใจ
- เงินช่วยเหลือกรณีเสียชีวิต
- ค่าขาดประโยชน์ที่ทำได้
- เงินช่วยเหลือเยียวยาความเสียหาย

หลักเกณฑ์ | วิธีการ | เงื่อนไข

ติดตามสำนักงานช่วยเหลือคดีจังหวัดไปทราบเงื่อนไขและกระบวนการทั้งหมด

สามารถขอรับความช่วยเหลือ  
ติดต่อสอบถามได้ที่  
สำนักงานยุติธรรมจังหวัดทั่วประเทศ

## แหล่งเงินทุน



ทรัพย์สินที่รับโอนตามระเบียบ  
กองทุนยุติธรรม ปี 2553



เงินอุดหนุนจากรัฐบาล



ดอกเบี้ยกองทุน



ค่าธรรมเนียมศาล  
ค่าปรับคดีอาญา  
ค่าพิชิตสัญญาประกัน



ผู้บริจาคใจดี



# 9 ข้อระวังภัย คนใช้โซเชียล



**3** อย่าโพสต์รูปภาพลับ หรือโพสต์ลุ่มสี่ลุ่มห้า

**4** อย่าเช็คอินสถานที่ ที่ไปบ่อย อาจทำให้ผู้ไม่หวังดีมาตกรอ

**5** แสดงความคิดเห็น อย่างมีสติ เพื่อไม่ให้เกิดการโต้แย้งรุนแรง

**6** กด LIKE ในสิ่งที่สร้างสรรค์

**2** คิดก่อนโพสต์!  
ก่อนโพสต์อะไร ควรนึกถึงผลกระทบที่จะตามมาและไม่ควรตั้งคำให้เป็นสาธารณะ



**7** เช็คก่อนแชร์!  
ไม่แน่ใจ อย่าแชร์ หากแชร์เรื่องไม่ดีหรือไม่จริง อาจเกิดผลเสียตามมาได้

**9** อย่าลืมล็อกเอาต์ และอย่ากด Remember me เมื่อใช้คอมพิวเตอร์สาธารณะ เพื่อป้องกันผู้สวมรอย



**8** ระวังผู้ประสงค์ร้าย หลีกเลี่ยงการขโมยข้อมูลส่วนตัว



# ไกล่เกลี่ยข้อพิพาทชั้นบังคับคดี

ประหยัดเวลา ไม่เสียค่าใช้จ่าย

## ขั้นตอนการไกล่เกลี่ยข้อพิพาทชั้นบังคับคดี



1. ลูกหนี้ หรือเจ้าหนี้สามารถยื่นคำร้องขอไกล่เกลี่ยได้ ณ สำนักงานบังคับคดีทั่วประเทศ



2. เจ้าหนี้ที่ตรวจสอบข้อมูล และอธิบายขั้นตอน และแจ้งกำหนดวันนัดไกล่เกลี่ย



3. การไกล่เกลี่ยดำเนินการโดยผู้ไกล่เกลี่ยที่เป็นคนกลาง ซึ่งขึ้นทะเบียนกับกรมบังคับคดี เป็นผู้มีความรู้ความสามารถ



4. เจ้าหนี้และลูกหนี้เจรจาตกลงกันด้วยความยินยอมของทั้งสองฝ่าย



5. ไกล่เกลี่ยสำเร็จ ลูกหนี้ไม่ต้องถูกบังคับคดี เจ้าหนี้ได้รับชำระหนี้

## องค์ประกอบ การกระทำผิด

- ผู้กระทำอายุไม่เกิน 18 ปี
- กระทำชำเรา
- กระทำต่อเด็กอายุ 13 ปี แต่ไม่เกิน 15 ปี
- เด็กยินยอม



## \*ศาลเด็กฯ มีอำนาจพิจารณา

- นำมาตรการคุ้มครองสวัสดิภาพเด็กมาใช้
- อนุญาตให้แต่งงานโดยกำหนดเงื่อนไขหลังแต่งงาน
- ศาลจะต้องลงโทษผู้กระทำผิด แต่น้อยกว่าที่กฎหมายกำหนดเพียงใดก็ได้ โดยคำนึงถึงประโยชน์ของผู้กระทำผิดและผู้ถูกกระทำ

\*ความผิดตามมาตรา 277 วรรคสาม

\*ศาลเยาวชนและครอบครัว

## การกระทำดังต่อไปนี้ต่อเด็กอายุไม่เกิน 13 ปี ห้ามอ้างว่าไม่รู้อายุของเด็ก เพื่อให้พ้นผิด



กระทำชำเรา



พรวดไปจากบิดา มารดา  
หรือผู้ปกครอง



อนาจาร หรือ  
พาไปเพื่ออนาจาร



เป็นธุระจัดหา  
หรือ รับซื้อ

## โทษข้อหากระทำชำเราต่อเด็ก

ผู้ใดกระทำชำเราเด็กที่ไม่ใช่ภริยาหรือสามีตน โดยเด็กจะยินยอมหรือไม่ก็ตาม โทษมีดังนี้

1



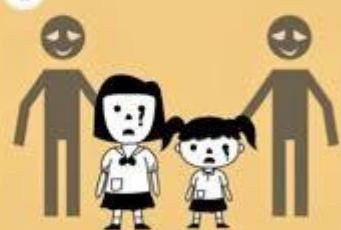
เด็กอายุไม่เกิน 15 ปี  
จำคุก 4 - 20 ปี  
ปรับ 80,000 - 400,000 บาท

2



เด็กอายุไม่เกิน 13 ปี  
จำคุก 7 - 20 ปี  
หรือ จำคุกตลอดชีวิต  
ปรับ 140,000 - 400,000 บาท

3



หากเป็นการรุมโทรมเด็ก  
จำคุกตลอดชีวิต





**บาดเจ็บเล็กน้อย**  
มาตรา 391



ใช้กำปั้นทำร้าย  
แต่ไม่มีบาดแผล



โดนตบหน้า  
เป็นรอยแดง

จำคุกไม่เกิน **1 เดือน** หรือ **ปรับไม่เกิน 10,000**  
หรือ ทั้งจำทั้งปรับ  
(ความผิดลหุโทษ)



**เกิดอันตราย  
แก่กายและจิตใจ**  
มาตรา 295



ตั้งใจยังไม่ให้โดน  
อวัยวะสำคัญ



ฟันด้วยมีด  
ขนาดไม่ใหญ่  
แผลไม่ลึก



มีบาดแผลฉีกขาด  
ยาว 3 เซนติเมตร

จำคุกไม่เกิน **2 ปี** หรือ **ปรับไม่เกิน 4,000**  
หรือ ทั้งจำทั้งปรับ



**บาดเจ็บสาหัส**  
มาตรา 297



ทุพพลภาพ



เสียอวัยวะ  
เสียอวัยวะต่างๆ



แท้งลูก



จิตพิการติดตัว

จำคุก **6 เดือน** ถึง **10 ปี**

**ทำร้ายร่างกาย  
ไม่จบง่ายๆแค่จ่าย  
500**



**ทำร้ายตามลักษณะต่อไปนี้**  
มาตรา 289



ทำร้ายบุพการี

ทำร้ายเจ้าหน้าที่  
และผู้ช่วยเหลือเจ้าหน้าที่



กระทำโดยไตร่ตรองไว้ก่อน

ทรมาณหรือกระทำทารุณ



ทำเพื่อเตรียมการ  
ในการกระทำความผิดอื่น

เพื่อปกปิดหรือหลีกเลี่ยง  
ให้พ้นความผิดอื่นๆ  
ที่ได้กระทำให้



จำคุกไม่เกิน **3 ปี** หรือ  
**ปรับไม่เกิน 6,000**

หรือ ทั้งจำทั้งปรับ  
(โทษตามมาตรา 296)

**\*มาตรา 298**

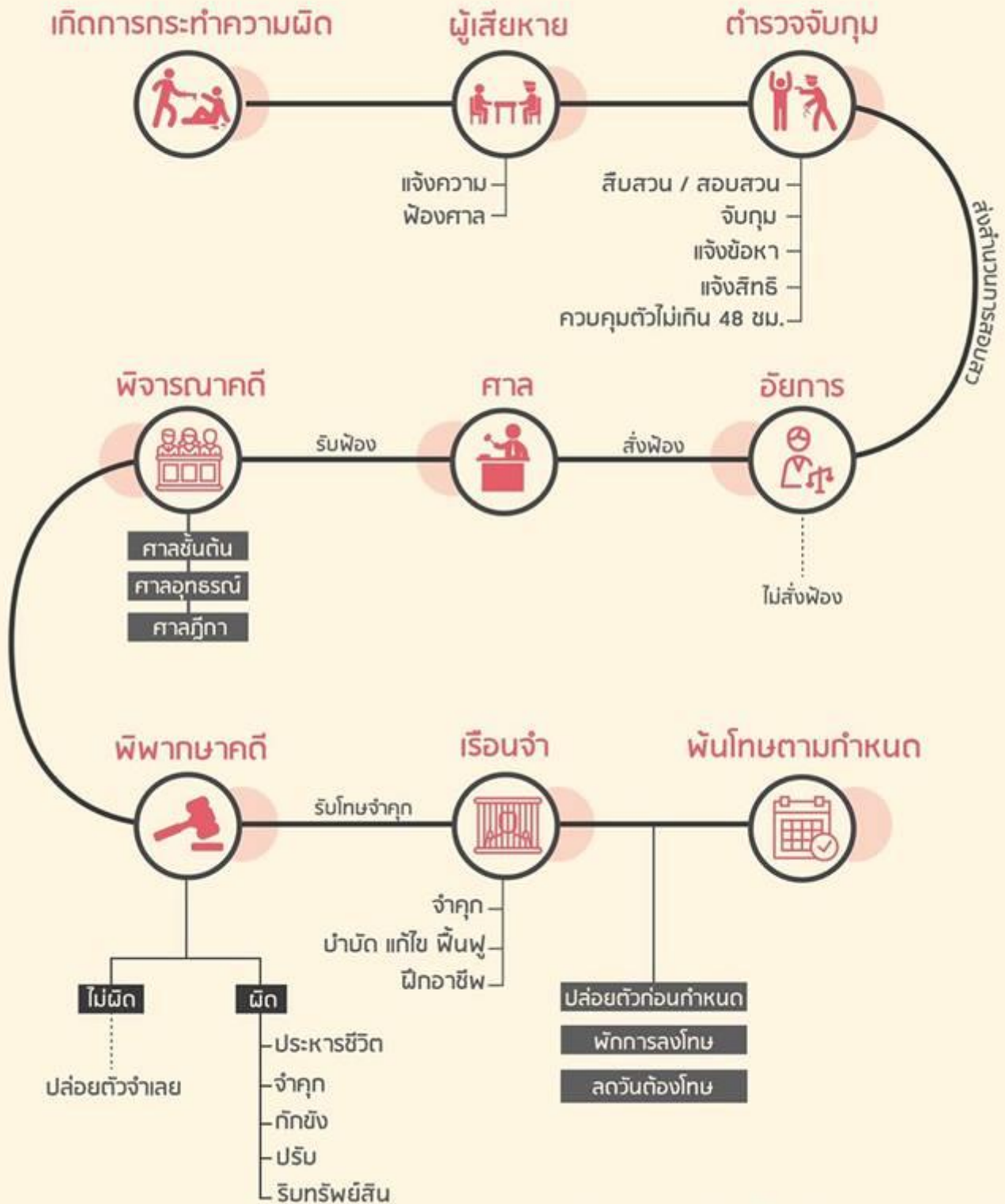
หากกระทำความผิดตามมาตรา 289  
โดยมีลักษณะตามมาตรา 297

**จำคุกตั้งแต่ 2 ปีถึง 10 ปี**



# เข้าใจการดำเนินคดีอาญาเบื้องต้นง่ายๆ ใน 1 นาที

กฎหมายน่ารู้ volume 37



\*ยื่นขอประกันตัวทุกขั้นตอนในระหว่างดำเนินคดีได้

# 1. ดู..สัญญาก่อนกู้เงิน



กู้เงินเกิน 2,000 บาท ต้องทำหนังสือสัญญา พร้อมลายเซ็นลูกหนี้ จึงจะฟ้องร้องให้ชำระหนี้ได้



เจ้าหนี้ต้องให้เงินแก่ลูกหนี้ หากไม่ให้เงินถือว่า กู้ยืมไม่สมบูรณ์ จะบังคับลูกหนี้ชำระหนี้ไม่ได้ ถึงแม้จะทำสัญญาไว้แล้ว

# 2. ดู..วิธีลงชื่อในสัญญา



ลายเซ็นหรือเขียนชื่อจริง - ชื่อเล่น



พิมพ์ลายนิ้วมือต้องมีพยานลงชื่อ รับรอง 2 คน

# 3. ดู..วิธีการใช้หนี้

ใช้หนี้ด้วยเงิน..ต้องมีหลักฐาน อย่างใดอย่างหนึ่ง ดังนี้

- เขียนในหลักฐานว่า "เจ้าหนี้ได้รับชำระหนี้แล้ว" และลงชื่อกำกับไว้
- จัดถ่ายเอกสารสัญญา, เขียนว่า "เจ้าหนี้ได้รับชำระหนี้แล้ว" ในสัญญา กู้ฉบับที่อยู่กับเจ้าหนี้
- เจ้าหนี้เขียน, จัดถ่าย และลงชื่อกำกับไว้ในสัญญา กู้ฉบับที่อยู่กับลูกหนี้

**5 เรื่อง**  
**ที่ลูกหนี้ต้องดู**  
( ก่อนเป็นหนี้ )

## กรณีแก้ไขจำนวนเงิน



- ในสัญญาเงินกู้ ลูกหนี้ต้องลงชื่อกำกับ
- ในหลักฐานรับชำระหนี้ เจ้าหนี้ต้องลงชื่อกำกับ

# 4. ดู..ดอกเบี้ย



## ใช้หนี้ด้วยทรัพย์สิน



- ลูกหนียืมเอาทรัพย์สินแทนเงินที่กู้ ถือว่า ลูกหนี้เป็นหนี้เท่ากับราคาทรัพย์สิน
- เจ้าหนียืมเอาทรัพย์สินที่ลูกหนี้ใช้ชำระหนี้แทนเงิน ถือว่า เจ้าหนียอมรับชำระหนี้เท่ากับราคาทรัพย์สินตามท้องตลาด ในเวลาและสถานที่ส่งมอบ



ห้ามคิดดอกเบี้ยในดอกเบี้ยที่ค้างชำระ (ดอกเบี้ยทบต้น)



ห้ามเจ้าหนี้ที่ไม่ใช่สถาบันการเงิน เก็บดอกเบี้ยเกินร้อยละ 15 ต่อปี



เจ้าหนี้คิดดอกเบี้ยทบต้นและคิดดอกเบี้ยในเงินต้นที่ทบเข้าไปได้ ถ้าลูกหนี้ค้างดอกเบี้ย 1 ปี ขึ้นไป แต่ต้องทำหนังสือ

# 5. ดู..ระยะเวลาชำระหนี้



- กำหนดเวลาไว้ ลูกหนี้จะชำระก่อนกำหนดไม่ได้ ยกเว้น
  - ลูกหนี้ถูกศาลสั่งพิทักษ์ทรัพย์เด็ดขาดตามกฎหมายล้มละลาย
  - ลูกหนี้ไม่ไหวหลักประกัน ตามที่ตกลงกันได้
  - ลูกหนี้ทำอายุหรือทำให้หลักประกันที่ไหวเสื่อมราคาลง
  - ลูกหนี้ไม่ไหวหลักประกัน ตามที่ตกลงกันได้
- ลูกหนี้ชำระหนี้ก่อนกำหนดได้ ถ้าเจ้าหนี้ไม่ได้ห้ามไว้
- เจ้าหนี้จะเรียกให้ลูกหนี้ชำระหนี้เมื่อใดก็ได้ ถ้าไม่ได้กำหนดเวลาไว้



ถ้าตกเป็นเหยื่อ  
เงินกู้นอกระบบ  
จะขอคำปรึกษา  
ได้ที่ไหนบ้าง?

# ปัญหาลูกหนี้ นอกระบบ

## กลไก เงินกู้นอกระบบ

๑ บังคับเซ็นสัญญาเงินกู้ที่ไม่กรอกข้อความ  
ข้อความเท็จ, ระบุจำนวนเงินที่แท้จริง

๑ ักคดอกเบี้ยเกิน  
ร้อยละ 15 ต่อปี

๑ ทำสัญญาชั้น เช่น สัญญาขายฝาก จำนำ  
จำนอง เพื่อปกปิด สัญญาเงินกู้

๑ เรียกประโยชน์อื่นนอกจากดอกเบี้ย  
เช่น เงินอื่น, สิ่งของ ฯ

๑ กงหนี่คือวิธีที่หลอกลวง  
เช่น ชู้กรรโถก, กำร้ายร่างกาย

ศูนย์ช่วยเหลือลูกหนี้และประชาชน  
ที่ไม่ได้รับความเป็นธรรม  
กระทรวงยุติธรรม(สนธ.ยธ.)

ช่วยเหลือลูกหนี้นอกระบบด้านกฎหมาย,  
การทำสัญญาเงินกู้, หมายความ,  
ติดต่อประสานหน่วยงานที่เกี่ยวข้อง

☎ 0 2575 3344

สำนักงานกองทุนยุติธรรม  
กระทรวงยุติธรรมและ  
สำนักงานยุติธรรมจังหวัดทั่วประเทศ

ให้คำปรึกษาปัญหากฎหมาย,  
ช่วยเหลือค่าใช้จ่ายในการดำเนินคดี  
ค่าประกันตัว ค่าทนาย ค่าเสียหาย

☎ 0 2502 6246

ศูนย์บริการร่วม  
กระทรวงยุติธรรม

ให้คำปรึกษาปัญหากฎหมาย  
และการดำเนินคดี

☎ 0 2141 5100

ศูนย์อำนวยความสะดวก  
แก้ไขหนี้สินภาคประชาชน

ประสานหน่วยงานที่เกี่ยวข้อง  
เพื่อแก้ไขปัญหาหนี้สิน

☎ 1359

ศูนย์ดำรงธรรม  
กระทรวงมหาดไทยและ  
ศูนย์ดำรงธรรมจังหวัดทั่วประเทศ

ให้คำปรึกษาปัญหาความเดือดร้อน  
ประสานหน่วยงานที่เกี่ยวข้อง

☎ 1567

ศูนย์คุ้มครองผู้ใช้บริการทางการเงิน  
(ศคจ.)

รับแจ้งเหตุและประสานหน่วยงาน  
ที่เกี่ยวข้องเพื่อแก้ปัญหาหนี้นอกระบบ

☎ 0 2575 3344

สำนักงานอัยการพิเศษ  
คุ้มครองผู้บริโภค

ให้คำปรึกษาทางกฎหมาย  
และการดำเนินคดีละเมิดสิทธิผู้บริโภค  
ใกล้ตัว

☎ 0 2515 4114

ศูนย์ปราบปรามการปล่อยเงินกู้  
และกวงหนี่นอกระบบ  
กองบังคับการตำรวจสอบสวนกลาง

แจ้งเบาะแสเงินกู้  
นอกระบบผิดกฎหมาย

☎ 1135

ศูนย์ประสานงานลูกหนี้แห่งชาติ

ให้คำปรึกษาและให้ความรู้กฎหมาย  
ในการดำเนินคดี

☎ 0 2319 1161-4



# ไกล่เกลี่ยข้อพิพาทชั้นบังคับคดี

ประหยัดเวลา ไม่เสียค่าใช้จ่าย

## ขั้นตอนการไกล่เกลี่ยข้อพิพาทชั้นบังคับคดี



1. ลูกหนี้ หรือเจ้าหนี้สามารถยื่นคำร้องขอไกล่เกลี่ยได้ ณ สำนักงานบังคับคดีทั่วประเทศ



2. เจ้าหนี้ที่ตรวจสอบข้อมูล และอธิบายขั้นตอน และแจ้งกำหนดวันนัดไกล่เกลี่ย



3. การไกล่เกลี่ยดำเนินการ โดยผู้ไกล่เกลี่ยที่เป็นคนกลาง ซึ่งขึ้นทะเบียนกับกรมบังคับคดี เป็นผู้มีความรู้ความสามารถ



4. เจ้าหนี้และลูกหนี้เจรจาตกลงกันด้วยความยินยอมของทั้งสองฝ่าย



5. ไกล่เกลี่ยสำเร็จ ลูกหนี้ไม่ต้องถูกบังคับคดี เจ้าหนี้ได้รับชำระหนี้

# สิทธิรับเงินชดเชย เมื่อถูกเลิกจ้าง

“ลูกจ้าง” คือ

กฎหมายระบุ: Volume 35

ผู้ที่ตกลงทำงานให้นายจ้างและรับค่าจ้าง ไม่ว่าจะทำสัญญาจ้างหรือตกลงด้วยวาจาก็ได้

พระราชบัญญัติคุ้มครองแรงงาน พ.ศ.2541

นายจ้างจ่าย “เงินชดเชย” ถ้าเลิกจ้างและลูกจ้างไม่มีความผิด

อายุงาน

120 วัน  
แต่ไม่ครบ 1 ปี

1 ปี  
แต่ไม่ครบ 3 ปี

3 ปี  
แต่ไม่ครบ 6 ปี

6 ปี  
แต่ไม่ครบ 10 ปี

10 ปี  
ขึ้นไป

ได้รับเงินค่าจ้าง  
อัตราสุดท้าย  
30 วัน

ได้รับเงินค่าจ้าง  
อัตราสุดท้าย  
90 วัน

ได้รับเงินค่าจ้าง  
อัตราสุดท้าย  
180 วัน

ได้รับเงินค่าจ้าง  
อัตราสุดท้าย  
240 วัน

ได้รับเงินค่าจ้าง  
อัตราสุดท้าย  
300 วัน

นายจ้างจ่าย “เงินชดเชยพิเศษ” เนื่องจาก

ปรับปรุงหน่วยงาน  
การขาย ผลิต บริการ

เพราะเปลี่ยนเครื่องจักร หรือนำเทคโนโลยีมาใช้  
และไม่แจ้งให้ลูกจ้างทราบ หรือแจ้งน้อยกว่า 60 วัน

ได้รับเงินชดเชยและเงินชดเชยพิเศษอัตราจ้างสุดท้าย 60 วัน

ย้ายสถานประกอบการ

มีผลต่อการใช้ชีวิตของลูกจ้างหรือครอบครัว

และไม่แจ้งให้ลูกจ้างทราบ หรือแจ้งน้อยกว่า 30 วัน  
ได้รับเงินชดเชยพิเศษอัตราจ้างสุดท้าย 30 วัน

\* ถ้าลูกจ้างไม่ต้องการไปทำงานด้วย ลูกจ้างมีสิทธิออกเลิกสัญญาจ้าง  
และได้รับเงินชดเชยพิเศษไม่น้อยกว่าค่าชดเชยปกติที่มีสิทธิได้รับ

เหตุที่ลูกจ้าง “ไม่มีสิทธิได้รับเงินชดเชย”

ประกาศทำให้นายจ้างเสียหายร้ายแรง

ลูกจ้างลาออกเอง

ทุจริต ทำผิดอาญา  
ต่อความเสียหายต่อนายจ้าง

ฝ่าฝืนข้อบังคับ ระเบียบ  
คำสั่งนายจ้างและเตือนเป็นหนังสือแล้ว  
(หนังสือเตือนมีผล 1 ปี)

ลูกจ้างที่เลิกจ้างตามกำหนดเวลา  
เช่น ลูกจ้างโครงการ งานจ้างเป็นครั้งคราว  
งานตามฤดูกาล และทำสัญญาจ้างไว้

ต้องโทษจำคุกตามคำพิพากษาถึงที่สุด

ขาดงานติดกัน 3 วัน  
โดยไม่มีเหตุสมควร

Graphic by Pharadi \*ขอสงวนลิขสิทธิ์ห้ามคิดแปลงข้อมูลที่ปรากฏในเอกสารนี้

# หอพัก มี 2 ประเภท

## หอพักหญิงและหอพักชาย

ผู้ประกอบการสามารถสร้างหอพักอยู่ในบริเวณเดียวกันได้ แต่ต้องแยกอาคารไม่ให้มีการปะปนกันระหว่างผู้พักชายและผู้พักหญิง และแยกใบอนุญาตประกอบกิจการออกจากกัน

# หอพัก

## แยกชาย-หญิง ลดหย่อนภาษี

หอพักสถานศึกษา  
สถานศึกษาเป็น  
ผู้ประกอบการ

หอพักเอกชน  
บุคคลธรรมดาเป็น  
ผู้ประกอบการ



“จัดปัญหาผู้ประกอบการหลีกเลี่ยงกฎหมายป้องกันไม่ให้เกิดปัญหามั่วสุมยาเสพติด ตั้งครรภ์ก่อนวัยอันควร คุ้มครองสวัสดิภาพเด็กและเยาวชนที่อยู่ระหว่างการศึกษา”

## สิทธิที่ผู้ประกอบการจะได้รับจากการจดทะเบียนหอพัก

- สิทธิลดหย่อนหรือยกเว้นภาษีเงินได้
- สิทธิลดหย่อนหรือยกเว้นภาษีโรงเรือนหรือภาษีอื่นในทำนองเดียวกัน

- การสนับสนุนด้านการเงินหรือวัสดุอุปกรณ์
- การสนับสนุนด้านอื่นๆ ตามที่กระทรวงกำหนด

### เกณฑ์ในการรับผู้พัก

#### หอพักสถานศึกษา

ผู้พักอยู่ในระหว่างเรียนชั้นก่อนประถมศึกษา มัธยมศึกษา ไม่ว่าผู้พักจะเรียนอยู่ในสถานศึกษานั้นหรือไม่ก็ตาม

#### หอพักเอกชน

ให้รับผู้พักที่สามารถดูแลตัวเองได้และอยู่ในระหว่างเรียนมหาวิทยาลัย



หากใช้คำว่า “หอพัก”  
ไม่ได้รับใบอนุญาตประกอบกิจการหอพัก

โทษปรับไม่เกิน 50,000 บาท  
และปรับอีกวันละไม่เกิน 5,000 บาทตลอดการฝ่าฝืน

### ผู้ประกอบการ

หอพักไม่แยกหอพักชาย - หญิง  
มีโทษจำคุกไม่เกิน 6 เดือน  
หรือปรับไม่เกิน 50,000 บาท



วิธีจำคนร้าย แจ้งเบาะแส

#ช่วยจับโจร!



ชนิดอาวุธ

รอยสัก - ตำนาน  
แผลเป็น

รูปร่าง - ส่วนสูง

ความพิการ  
หรือผิดปกติ

ทรงผม - สีผม

โครงหน้า  
แว่น - เครา - หวด

เชื้อชาติ - อายุ

การแต่งกาย  
(สี - แบบ)

## เทคนิคการจำคนร้าย

จำสิ่งใหญ่เห็นง่ายไปสิ่งเล็ก  
เช่น เพศ วัย รูปร่าง สีผิวจำลักษณะ "เด่น"  
ตำหนิ รอยสัก แผลเป็น ความพิการ การแต่งกาย  
สำเนียงการพูด ท่าทางการเดิน เครื่องประดับจำเฉพาะ "บางอย่าง"  
ให้แม่นยำถ่ายภาพ/วิดีโอ  
ถ้ามีโอกาสรับ บันทึก สิ่งที่ทำได้  
ลงกระดาษหรือโทรศัพท์**รีบแจ้งตำรวจ**



# พรส. ต่อทุกปี เคยรู้ไหมเบิกอะไรได้ ?

คำรักษา	เบิกได้ 80,000.-
ตาย	เบิกได้ 300,000.-
นิ้วขาด 1 ซ้อ	เบิกได้ 200,000.-
มือขาด	เบิกได้ 250,000.-
ตาบอด	เบิกได้ 250,000.-
มือขาด,ตาบอด	เบิกได้ 300,000.-

\* เบิกได้ต่อครั้ง ทุกครั้ง ไม่ต้องขึ้นศาล

แคำเขียนใบเบิกเอกสาร 6 รายการ แแนบให้ครบ  
บริษัทประกันต้องจ่ายภายใน 7 วัน

**VIP**  
GROUPS  
VIP-GROUPS.COM

ถ้าไม่จ่าย บริษัทถูกระวังการขาย  
แต่เราไม่รู้เลยไม่ได้เบิกกัน

# อัตราการจ่ายเงิน



## แก่ผู้เสียหายและจำเลยในคดีอาญา

### กรณีทั่วไป

### ผู้เสียหาย

### กรณีเสียชีวิต

1. ค่ารักษาพยาบาล  
ไม่เกิน 40,000 บาท



2. ค่าฟื้นฟูสมรรถภาพฯ  
ไม่เกิน 20,000 บาท

3. ค่าขาดประโยชน์ทำมาหาได้ตามค่าจ้าง  
ขั้นต่ำในจังหวัดที่ทำงานไม่เกิน 1 ปี

4. ค่าตอบแทนความเสียหายอื่น  
ไม่เกิน 50,000 บาท



1. ค่าตอบแทน จ่ายตั้งแต่ 30,000 บาท  
แต่ไม่เกิน 100,000 บาท



2. ค่าจัดการศพ จ่าย 20,000 บาท



3. ค่าขาดอุปการะเลี้ยงดู  
ไม่เกิน 40,000 บาท

4. ค่าเสียหายอื่น  
ไม่เกิน 40,000 บาท



### กรณีทั่วไป

### จำเลย

### กรณีเสียชีวิต

1. ค่าทดแทนการถูกคุมขังจ่าย 200 หรือ 500 บาท  
(คำนวณจากวันที่ถูกคุมขังตามอัตราที่กฎหมายกำหนด)



2. ค่ารักษาพยาบาล  
ไม่เกิน 40,000 บาท

3. ค่าฟื้นฟูสมรรถภาพฯ  
ไม่เกิน 50,000 บาท



4. ค่าขาดประโยชน์ทำมาหาได้  
(ตามอัตราค่าจ้างขั้นต่ำในจังหวัดที่ทำงาน)

5. ค่าใช้จ่ายในการดำเนินคดี

- ▶ ค่าทนายความ (ไม่เกินอัตราที่กำหนด)
- ▶ ค่าใช้จ่ายกรณีอื่น ไม่เกิน 30,000 บาท

1. ค่าทดแทนการถูกคุมขังจ่าย 200 หรือ 500 บาท  
(คำนวณจากวันที่ถูกคุมขังตามอัตราที่กฎหมายกำหนด)

2. ค่าทดแทน 100,000 บาท

3. ค่าจัดการศพ 20,000 บาท

4. ค่าขาดประโยชน์ทำมาหาได้  
(ค่าจ้างขั้นต่ำในจังหวัดที่ทำงาน)

5. ค่าขาดอุปการะเลี้ยงดูไม่เกิน 40,000 บาท



6. ค่าความเสียหายอื่น  
ไม่เกิน 40,000 บาท

7. ค่าใช้จ่ายในการดำเนินคดี

- ▶ ค่าทนายความ (ไม่เกินอัตราที่กำหนด)
- ▶ ค่าใช้จ่ายกรณีอื่น ไม่เกิน 30,000 บาท



กรมคุ้มครองสิทธิและเสรีภาพ  
ข้อมูลเพิ่มเติมโทร: 1111 กด 77

สำนักงานช่วยเหลือทางการเงินแก่ผู้เสียหายและจำเลยในคดีอาญา  
www.rlpd.go.th

ดาวโหลดแอปพลิเคชัน  
RLPD SERVICE



# เรื่องน่ารู้เกี่ยวกับ กฎหมายขายฝาก



## ผู้ขายต้องรู้

- ต้องนำเงินมาไถ่คืนเท่านั้น
- ไถ่คืนได้ในระยะเวลาที่กำหนดไว้แต่สามารถขยายเวลาไถ่คืนได้
- หากเกินกำหนดกรรมสิทธิ์จะตกเป็นของผู้ซื้อโดยเด็ดขาด

## ผู้ซื้อต้องรับ

- ใต้ดอกผลที่เกิดขึ้นระหว่างการขายฝาก
- ผู้ซื้อต้องเสียค่าธรรมเนียมตอนทำสัญญา

## อะไรที่ขายฝากได้บ้าง?



### อสังหาริมทรัพย์

ทรัพย์สินที่เคลื่อนที่ไม่ได้  
เช่น บ้าน ที่ดิน



### สังหาริมทรัพย์

ทรัพย์สินที่เคลื่อนที่ได้  
เช่น เพชร , ทอง , รถยนต์

### สังหาริมทรัพย์ ชนิดพิเศษ

ทรัพย์สินอื่น  
นอกจากอสังหาริมทรัพย์  
ที่กฎหมายกำหนด  
เช่น เรือยนต์ที่มีระวาง  
ตั้งแต่ 5 ตันขึ้นไป  
หรือ สัตว์พาหนะ  
เช่น ช้าง ม้า วัว ควาย เป็นต้น



## กำหนดระยะเวลาไถ่คืน

### สังหาริมทรัพย์พิเศษและธรรมดา

ไม่เกิน 3 ปีนับตั้งแต่วันที่มีการซื้อขายฝาก

### อสังหาริมทรัพย์

ไม่เกิน 10 ปีนับตั้งแต่วันที่มีการซื้อขายฝาก

## ใครไถ่คืนได้บ้าง?

ผู้ขาย/ทายาทผู้ขาย ผู้รับโอนสิทธิ  
บุคคลที่ระบุในสัญญา

“หากผู้ซื้อฝากตายก่อนครบกำหนดไถ่ถอน ผู้ขายฝากสามารถขอไถ่ถอนได้ที่ทายาทผู้ซื้อฝาก”

# ขอประกันตัว ได้ หรือ ไม่ ใครอนุญาต ?

Design by thonkorn

## หลักเกณฑ์การอนุญาตให้ประกันตัว

ขอประกันตัวผู้ต้องหาหรือจำเลย "ได้ทุกชั้น"  
ในระหว่างการสอบสวนและระหว่างการพิจารณาคดี

### ระหว่างสอบสวน

### ระหว่างพิจารณาคดี



ผู้ต้องหาหรือจำเลย  
จะหลบหนีหรือไม่



ความน่าเชื่อถือ  
ของผู้ประกันตัว



พยานหลักฐานที่มีอยู่  
เพียงพอต่อการดำเนินคดีหรือไม่



ความเห็น/คำสั่ง  
ผู้อำนวยการสถานพินิจฯ(เด็ก)



อันตราย/ความเสียหาย  
ที่เกิดหลังให้ประกันตัว



พฤติกรรมของคดี  
(ลักษณะการทำความผิด)



ความหนักเบาตามข้อหาของคดี



คำคัดค้านของ อัยการ/  
โจทก์/พนักงานสอบสวน

\*เหตุที่ศาลจะไม่อนุญาตให้จำเลยประกันตัว

- หลบหนี
- ยุ่งเกี่ยวกับพยานหลักฐาน
- ก่อเหตุอันตราย
- ผู้ขอประกัน/หลักประกันไม่น่าเชื่อถือ
- ประกันแล้วจะทำให้เกิดความเสียหาย

## หลักประกันที่ใช้ประกันตัว



เงินสด,  
สมุดเงินฝาก น.ส.3ก./น.ส.3



โฉนดที่ดิน



พันธบัตรรัฐบาล,  
สลากออมสิน ฯลฯ



กรมธรรม์  
ประกันอัสรภาพ



ตำแหน่ง/วิชาชีพ  
เป็นหลักประกัน  
(ข้าราชการ, หมอ, วิศวกรฯ)



หน่วยงานราชการ  
(ข้าราชการ, ลูกจ้าง)

\*ขอความเห็นปรึกษาจากพนักงานสอบสวนก่อนยื่นประกันตัว

### ผู้มีสิทธิยื่นขอประกันตัว



พ่อแม่ ลูก  
คู่สมรส ญาติ  
นายจ้างฯ



ผู้ต้องหา  
หรือจำเลย

### ผู้มีสิทธิคัดค้านการให้ประกันตัว



พยาน



ผู้เสียหาย



พนักงานสอบสวน



อัยการ

# 5 ความแตกต่างของโฉนดที่ดิน , นส.3 ก และที่ดิน ส.ป.ก. 4-01

	โฉนด	นส.3 ก	ส.ป.ก. 4-01
<b>รูปแบบ</b>	เป็นหนังสือแสดงกรรมสิทธิ์ โฉนดที่ดิน ออกให้แก่เจ้าของที่ดิน	เป็นหนังสือแสดงการครอบครอง และทำประโยชน์ในที่ดิน ออกให้แก่ผู้ครอบครอง	เป็นหนังสืออนุญาตให้เกษตรกรผู้มีชื่อ เข้าใช้ประโยชน์ในที่ดินของรัฐ
<b>สิทธิในที่ดิน</b>	มีกรรมสิทธิ์ในที่ดิน สามารถใช้สอย ทำประโยชน์ ซื้อขาย ให้เช่า ชับไล่ผู้บุกรุก	มีสิทธิครอบครอง สามารถใช้สอย ทำประโยชน์ ซื้อขาย ให้เช่า ชับไล่ผู้บุกรุก	มีสิทธิอาศัย และทำเกษตรกรรมบนที่ดิน ให้เช่าเพื่อเกษตรกรรมได้ แต่ซื้อขายไม่ได้
<b>การนำออกจำนอง</b>	จำนองได้	จำนองได้	จำนองไม่ได้ เว้นแต่เป็นโครงการที่รัฐอนุญาตเป็นกรณีพิเศษ
<b>การโอนเปลี่ยนมือ</b>	หากไม่ทำเป็นหนังสือและจดทะเบียนต่อพนักงานเจ้าหน้าที่ การโอนเป็นโมฆะ	ทำเป็นหนังสือและจดทะเบียนต่อพนักงานเจ้าหน้าที่ หรือจะลงทะเบียนครอบครองก็ได้	โอนไม่ได้ เว้นแต่ - โอนกลับไปยัง ส.ป.ก. หรือสถาบันเกษตรกร - ตกทอดเป็นมรดกให้ทายาทโดยธรรม
<b>การแย่งการครอบครอง</b>	ทำได้โดยการครอบครองปรปักษ์ ติดต่อกันเป็นระยะเวลา 10 ปี	ทำได้โดยการแย่งการครอบครองที่ดิน ติดต่อกันเป็นระยะเวลา 1 ปี	แย่งการครอบครองไม่ได้